

PIANTA ORGANICA E FABBISOGNO 2017

Relazione di accompagnamento, con allegato A

| Documento approvato nella seduta del CdA del 27 marzo 2017 |

PREMESSA

Il programma culturale di Matera 2019 è un progetto in divenire, che copre un arco temporale di sei anni, suddiviso in tre fasi:

- 2015-16 dedicati alla costruzione delle **competenze**;
- 2017-18 alla **co-produzione** e alla **preparazione**;
- 2019-20 alla **produzione** e alla **presentazione dell'evento**.

Tale programma non si esaurisce con l'anno da Capitale Europea della Cultura ma prevede il **consolidamento** dei progetti e della *legacy* anche attraverso azioni di **distribuzione** nel triennio successivo (2020-22).

GOVERNANCE DELLA FONDAZIONE

Gli organi statutari della Fondazione sono:

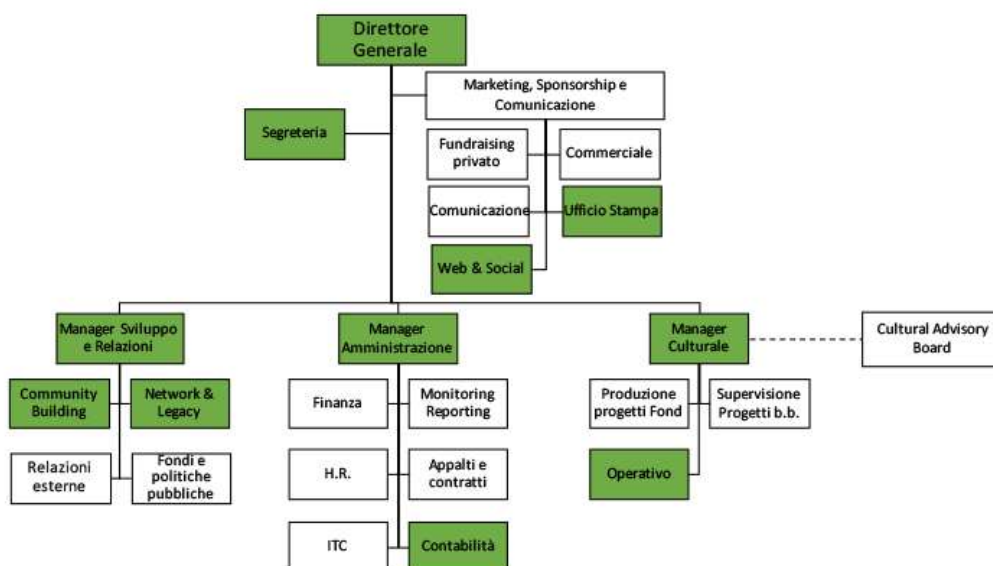
Consiglio di Indirizzo, Consiglio di Amministrazione, Presidente e Collegio dei Revisori.

Il Direttore Generale, in attuazione di quanto previsto dallo Statuto, è direttore della Fondazione Responsabile per la realizzazione del progetto Capitale Europea è responsabile della struttura organizzativa di tutto il personale della Fondazione.

Segretario Generale (STAFF dal Presidente)

Il Presidente può dotarsi di una figura specialistica, organizzativamente in staff alla Presidenza, all'esterno della struttura gerarchica aziendale, il Segretario Generale. Il Segretario Generale è chiamato a svolgere azione di sostegno ed assistenza alle attività del Presidente previste dall'art.17 dello Statuto, funzione alla quale sovrintende in stretto raccordo con il Direttore Generale della Fondazione. Egli è inquadrato con la qualifica di Dirigente (CCNL dirigenti – Aziende Terziario).

L'organigramma della Fondazione definito nel 2016 ed inviato alla Commissione Europea è quello riportato di seguito.



La governance e la struttura organizzativa della Fondazione
Matera-Basilicata 2019

Comitato scientifico Open Future

Lo schema di governance prevede anche un Comitato Scientifico indipendente, di alto profilo nazionale e internazionale, il cui compito è quello di aiutare sia il consiglio di amministrazione sia lo staff della Fondazione nel leggere ed interpretare in termini prospettici i progetti di Matera 2019 rispetto al paradigma Open Future e rafforzarne la *legacy* sia in termini di attrattività che di sostenibilità.

STRUTTURA ORGANIZZATIVA

In base al modello organizzativo, in precedenza evidenziato, la attuale dotazione organica (marzo 2017) della Fondazione consta di n.10 unità lavorative, organizzate come di seguito:

N. Unità	Livello CCNL Terziario e servizi
1	Direzione generale
3	Dirigenza
2	Quadro
2	2° Livello
2	3° Livello

Inoltre la squadra della Fondazione comprende anche collaboratori a tempo su progetti specifici (es: responsabile scientifico, tutors, partecipanti e supporto amministrativo Open Design School), da selezionare attraverso avvisi pubblici.

Lo studio sulla governance completato nel gennaio 2016 ha consentito di approfondire e definire puntualmente i mansionari delle varie figure professionali e di prospettare il piano di reclutamento per il 2017, che prevede l'ingresso di un responsabile marketing, una persona di segreteria, una per l'informazione ai cittadini e per il progetto scuola, tra tre e cinque responsabili cluster progettuali - area cultura, una per contratti e procurement.

Negli anni successivi, si prevede un andamento della dotazione organica secondo quanto riportato nella tabella:

anno	2016	2017	2018	2019	2020
Staff	10	22	30	75	12

FABBISOGNO 2017: n.12 unità

In base a quanto illustrato, il fabbisogno di unità di personale da assumere a tempo determinato, attraverso proposta e sottoscrizione tra le parti di specifico accordo aziendale in deroga al CCNL di settore, è pari a 12 unità, da assumere attraverso avviso/i pubblico/i da emanare ad aprile 2017.

L'articolazione delle funzioni e dei compiti delle 12 unità lavorative, con specifica riguardante i costi di tale fabbisogno, è allegata alla presente relazione (Allegato A).

L'ingresso di nuove unità ingenera la necessità di ampliamento, in termini di coordinamento, delle funzioni e dei compiti di due unità lavorative attestata oggi al 2° livello, con una progressione verticale al 1° livello.

COLLABORAZIONI TEMPORANEE

Inoltre, nelle more della conclusione delle procedure di selezione per le 12 unità, allo scopo di assicurare una corretta ed efficiente attuazione del Piano di lavoro 2017, anno determinante per la piena attuazione del Dossier di Candidatura, il CdA autorizza il Dirigente Generale della Fondazione alla attivazione di un massimo di n. 6 contratti di collaborazione coordinata e continuativa o di prestazione autonoma professionale, per un ammontare non superiore a 5.000 Euro netti ad incarico, per esperti/professionisti da individuare fra quelli che abbiano partecipato, con esito positivo, a procedure di selezione indette dalla Fondazione Matera 2019 o dal Comitato Matera 2019, da impegnare prioritariamente nelle seguenti aree di lavoro: Città e cittadini, Eventi e manifestazioni, Monitoring e reporting.

Matera, 27 marzo 2017

F.to

Il dirigente generale

Paolo Verri